

Concurs EAR #13

AT
ARQUITECTES DE TARRAGONA #13

COL·LEGI D'ARQUITECTES DE CATALUNYA
DEMARCACIÓ DE TARRAGONA
 President: JORDI BERGADA
 Secretari: ANTON BULTÓ
 Tresorer: LUIS ULLOA
 Vocals: JORDI GRANELL, JOSE MARIA GRANDES, FINA ROYO

Consell editor
 Junta Directiva DEMARCACIÓ DE TARRAGONA. COAC

Consell redactor
 JORDI GRANELL Vocal de Cultura
 JOSEP CANELA Coordinador Centre de Documentació
 JORDI GUERRERO Coordinador d'Activitats Culturals

Director
 JUAN MANUEL ZAGUIRRE

Disseny i producció
 Disseny gràfic i Maquetació PEADAR McGRATH, OSCAR LLORCA
 Producció CIRUGIA GRAFICA
 Correcció dels textos MIQUEL ARDERIU
 Impressió AG RABASSA, S.A.

Edició i subscripcions
COL·LEGI D'ARQUITECTES DE CATALUNYA
DEMARCACIÓ DE TARRAGONA
 Sant Llorenç, 20-22
 43003 Tarragona
 tel. 977 249367 fax 977 236506
 tarragona@coac.net

Les opinions publicades són exclusives de qui les expressa

© de l'edició, el Col·legi d'Arquitectes de Catalunya
 © dels textos, els seus autors
 © de les fotografies, els seus autors

En cas d'incorreccions en les autories de textos o fotografies contacteu amb l'editor d'AT per tal de realitzar les correccions en properes edicions

ISSN 1579-6515
DL B-9451-04

Reservats tots els drets d'aquesta edició

Tarragona, octubre de 2006

L'Escola d'Arquitectura al Campus de Bellisens de Reus. Carles Teixidor i Franc Fernández
 | Concurs d'idees per la construcció de l'edifici de l'Escola d'Arquitectura de l'URV a Reus:
 Bardaji i Teixidor, associats + Franc Fernández | Josep Cargol + Ricard Turon etc.
 Arquitectura | B01 Arquitectes + Marc Albiol | STEM Arquitectes | rga Arquitectes

L'Escola d'Arquitectura al Campus de Bellisens de Reus

Actualment el lloc del campus es podria qualificar d'espai periurbà amb emprentes residuals del seu passat rural, amb una imminència i forta expectativa urbana.

La urbanització i edificació dels sectors de l'entorn, a l'altra costat de les Avingudes de Bellisens i de la Universitat, a una distància considerable (100m) de les façanes del campus, i la pròpia concepció del seu model d'implantació, corroboren la idea de recinte i de polaritat urbana d'equipament territorial, amb una forta autonomia morfològica i arquitectònica.

El lloc no és estàtic, és viu i es transformarà continuament al llarg del temps.

La construcció del futur campus, i l'Escola d'Arquitectura en primer lloc, i la urbanització de l'Avda. de la Universitat, han de crear un paisatge propi, que és el que la Universitat aportarà a la ciutat. La nova arquitectura del campus s'ha de caracteritzar per la seva neutralitat formal i coherència del conjunt.

Es pretén crear un ambient fortament inserat en la vegetació, com si l'arquitectura i els edificis s'haguessin fet espai entre els arbres, i s'estigués treballant entre els límits visuals vegetals.

La proposta per a l'Escola d'Arquitectura s'ha d'entendre com la primera peça d'un conjunt harmònic, com la clau, les primeres notes i compassos, que expressen el "tema" d'una partitura, dins la qual es desenvoluparan diferents "temes", ritmes, "colors", variacions, ... que finalment constitueixen l'obra coherent i equilibrada, interessant, ... en el seu conjunt i en cadascuna de les seves parts:

La qualitat arquitectònica d'un complex d'edificis públics d'un campus universitari, s'ha de fonamentar i produir més amb la qualitat espacial, ambiental, lumínica, ... dels espais d'utilització quotidiana, que no pas en el formalisme retòric d'una arquitectura pretesament "representativa". La imatge és el tot i les parts, que de forma dinàmica, canviant i coherent, la van construint progressivament.

Els aspectes fonamentals del projecte seran: l'ordenació, les dimensions, l'adaptabilitat, la qualitat ambiental i espacial, i la imatge urbana i arquitectònica.

El model urbanístic que regula la implantació del procés edificatori del campus, suggereix i prefigura, amb límits oberts i flexibles, les pautes bàsiques del model arquitectònic.

El model arquitectònic adoptat, en funció dels conceptes i criteris anteriorment exposats, s'adapta perfectament al model urbanístic,

millorant-lo amb la definició precisa de l'arquitectura, i permetent ser aplicat a la resta del campus, com a pauta del sistema edificatori, amb totes les variants, variacions i especificitats pròpies dels corresponents programes d'espais en cada cas.

El Projecte es planteja mitjançant la incorporació de sistemes que interpreten fidelment un conjunt de diagrames que sintetitzen tots els requeriments del programa de necessitats.

S'ha posat especial atenció no només en resoldre el programa, sinó també a reduir al màxim la superfície construïda, mitjançant dos mecanismes: el primer, un tipus de façana de panells metàl·lics industrialitzats de gran qualitat, baix cost o mínim gruix; el segon, amb l'elaboració de quadres d'optimització entre superfícies de programa en relació a l'estructura, per a determinar científicament aquella que sigui la més rentable i amb el factor de forma de menor incidència. Això ha permès la reducció de costos i un notable estalvi en passos i espais perduts.

S'ha enfocat el projecte des de la industrialització i la racionalitat constructiva. Es proposa com a objectiu principal no només realitzar un projecte de màxima optimització de paràmetres de sostenibilitat, sinó que també s'allunyi de l'habitual esquema d'aulari amb passadís central, aconseguint, no únicament una optimització de ventilació i il·luminació, sinó que a través de la incorporació de patis altament ajardinats, l'estudi i el treball es realitzin en espais molt amables pels usuaris on la presència de la vegetació ajudi al seu benestar, que en definitiva seran els qui gaudiran de l'edifici.

Així mateix, totes aquestes tàctiques gairebé semblants d'optimització de quadres d'anàlisi i diagrames s'han generalitzat a fi d'aconseguir un edifici de gran flexibilitat i adaptabilitat en l'ús i en el temps i quina repetició pugui enriquir el conjunt.

La integració en el lloc es realitza mitjançant una combinació de panells metàl·lics de la façana de diferents colors dins de la gama de l'arbrat i panells d'acer inoxidable que pretenen interactuar en major mesura amb la vegetació del campus, en definitiva la façana real del conjunt.

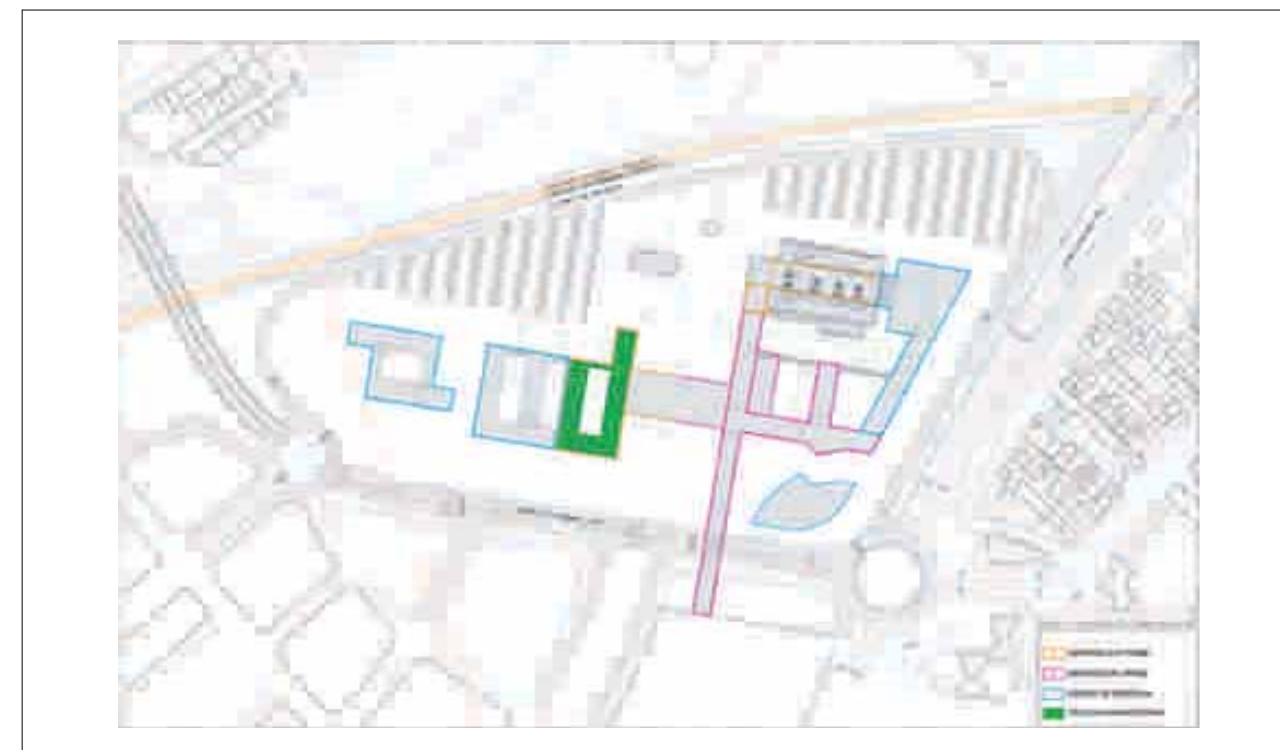
"Tot el que existeix en l'Univers és fruit de l'atzar i de la necessitat".
("L'atzar i la necessitat"). Jaques Monod.

Carles Teixidor, arquitecte

Franc Fernández, arquitecte



PROPOSTA D'IMPLANTACIÓ. Esquema general d'usos



PROPOSTA D'IMPLANTACIÓ. Fases previsible

Concurs d'idees per la construcció de l'edifici de l'Escola d'Arquitectura de l'URV a Reus

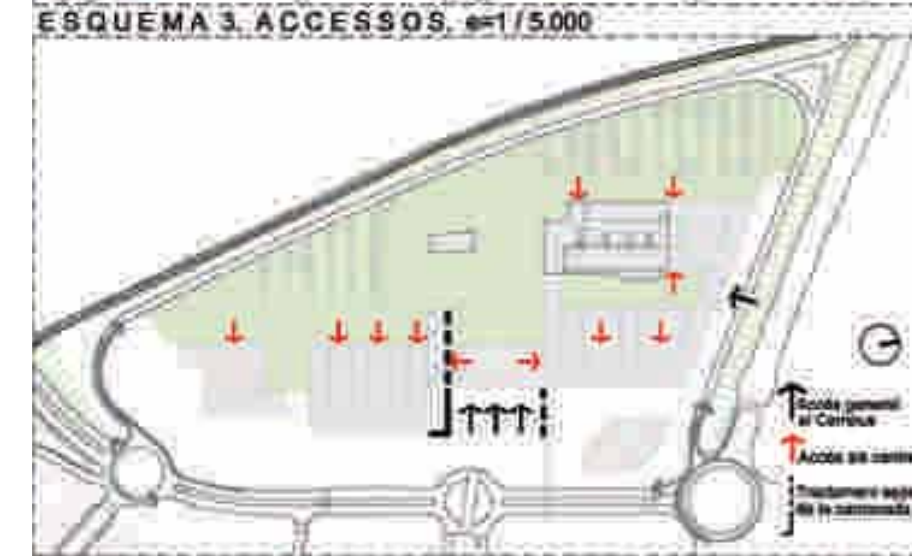
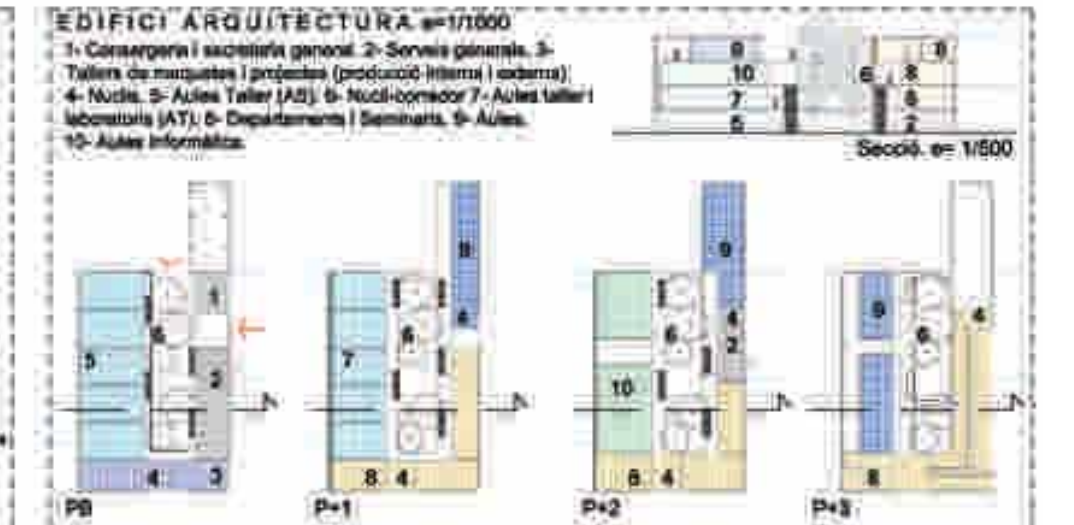
Proposta seleccionada Carles Teixidor, Arqte. i Jorgina Ginesta, Arqta. | Bardaji & Teixidor, associats. Arquitectes S.L.



> EL CAMPUS DE BELLISENS ESTÀ CONCEBUT COM UN ESPAI RIC I COMPLEX EN CONTINGUTS, CONTENIDORS I RELACIONS, INTERNS I AMB EL FUTUR TEIXIT URBÀ DEL SEU ENTORN.

> LA SEVA ORDENACIÓ NO ÉS UNA SIMPLE JUNCTAPOSICIÓ DE CENTRES, SINÓ QUE ES MANIFESTA COM UN MACRO-ORGANISME ARQUITECTÒNIC DE GRAN ESCALA, ON L'ESPAI CONSTRUÏT I EL LLIBRE ES TROBEN ALTAMENT IMBRICATS, I QUINA CARACTERÍSTICA FONAMENTAL ÉS LA SEVA VERSATILITAT I ADAPTABILITAT A USOS DIFERENTS.

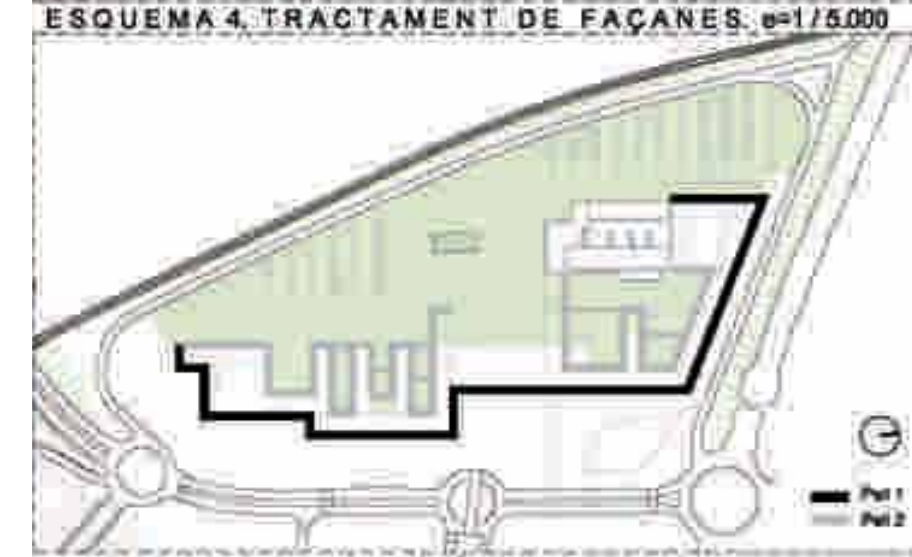
> LA QÜESTIÓ PRINCIPAL DEL PROJECTE ÉS LA RELACIÓ ENTRE LA "PART I EL TOT", LA RELACIÓ HARMÒNICA ENTRE LA UNITARIETAT MORFOLÒGICA I LA VARIETAT TIPOLÒGICA. COM HA DE SER EL "FRAGMENT" ESPECÍFIC I CONCRET DINS DE LA GLOBALITAT DEL "METAPROJECTE" ENCARA VIRTUAL, QUINA UNITARIETAT ÉS LA SEVA FORÇA.



> L'APROXIMACIÓ PROJECTUAL DE LA IDEA, ENS PLANTEJA LA IDENTIFICACIÓ D'UNS "SISTEMES O CONDICIONS D'UNITARIETAT": MALLS (DISPOSICIÓ GENERAL D'USOS, ESTRUCTURES "PORTANTS", "PELLS" ENVOLVENTS), XARRES (SISTEMES INFRAESTRUCTURALS), CONDICIONS DE SOSTENIBILITAT, CONDICIÓ D'HORIZONTALITAT (A.R.M. < 15m), I D'UNS "SISTEMES DE DIFERENCIACIÓ": ORDENACIÓ INTERNA DE L'ESPAI, OBERTURES, TRANSPARÈNCIES, COLORS, BUITS I PLENS.

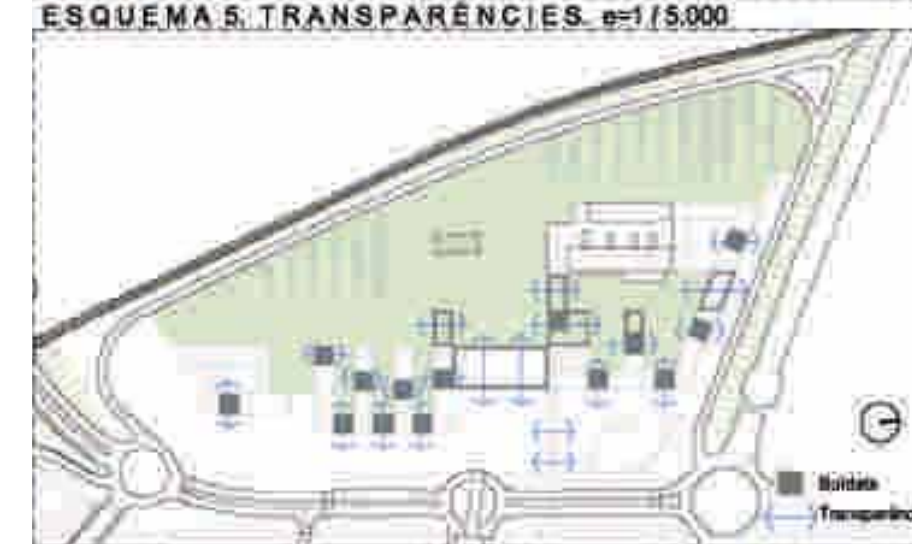


> ARQUITECTURA ÉS LA "PORTA", SIMBÒLICA I METAFÒRICAMENT ÉS L'INICIACIÓ A L'IMATGE FUTURA DEL CONJUNT, A L'ARQUITECTURA DEL CAMPUS.

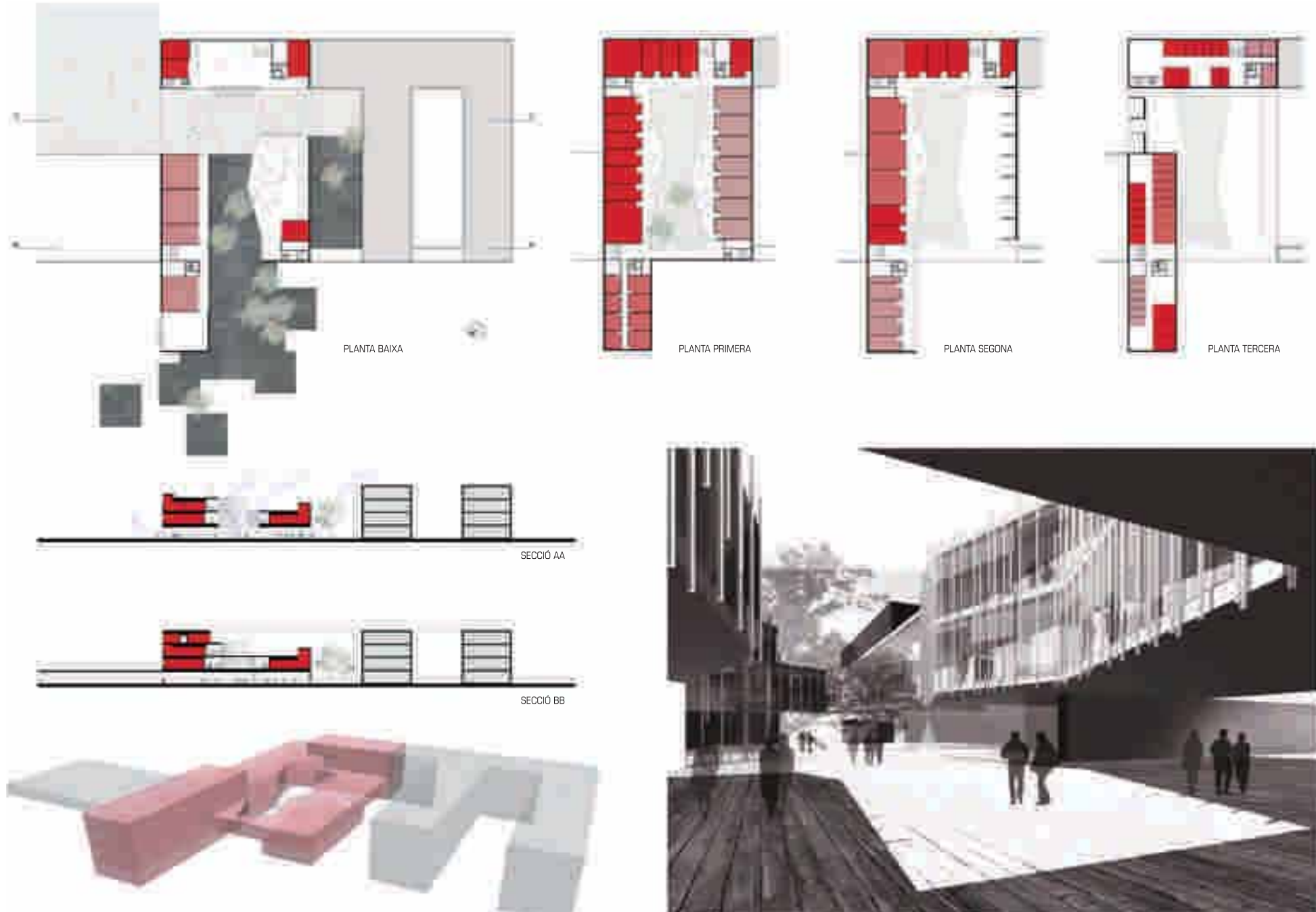
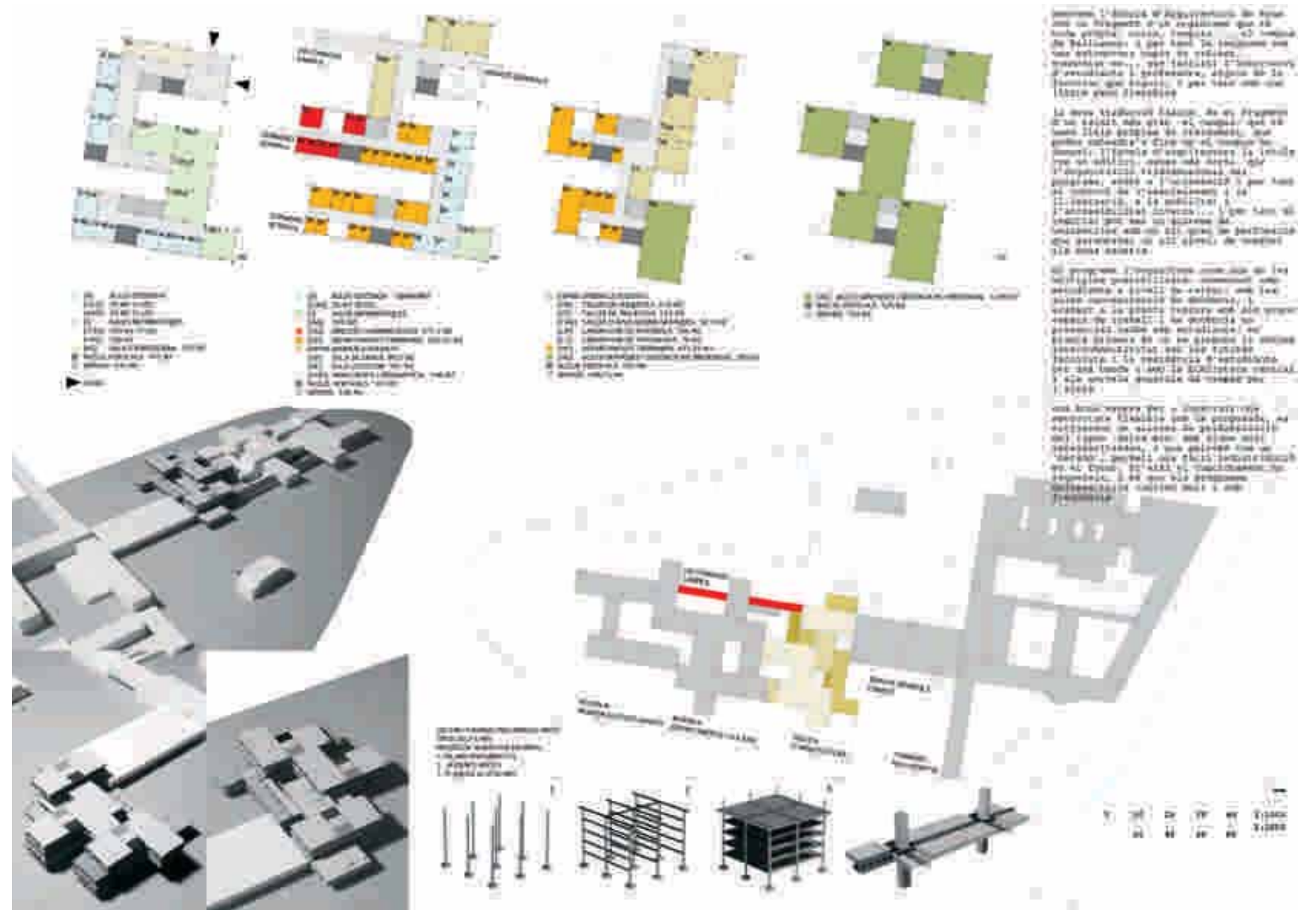
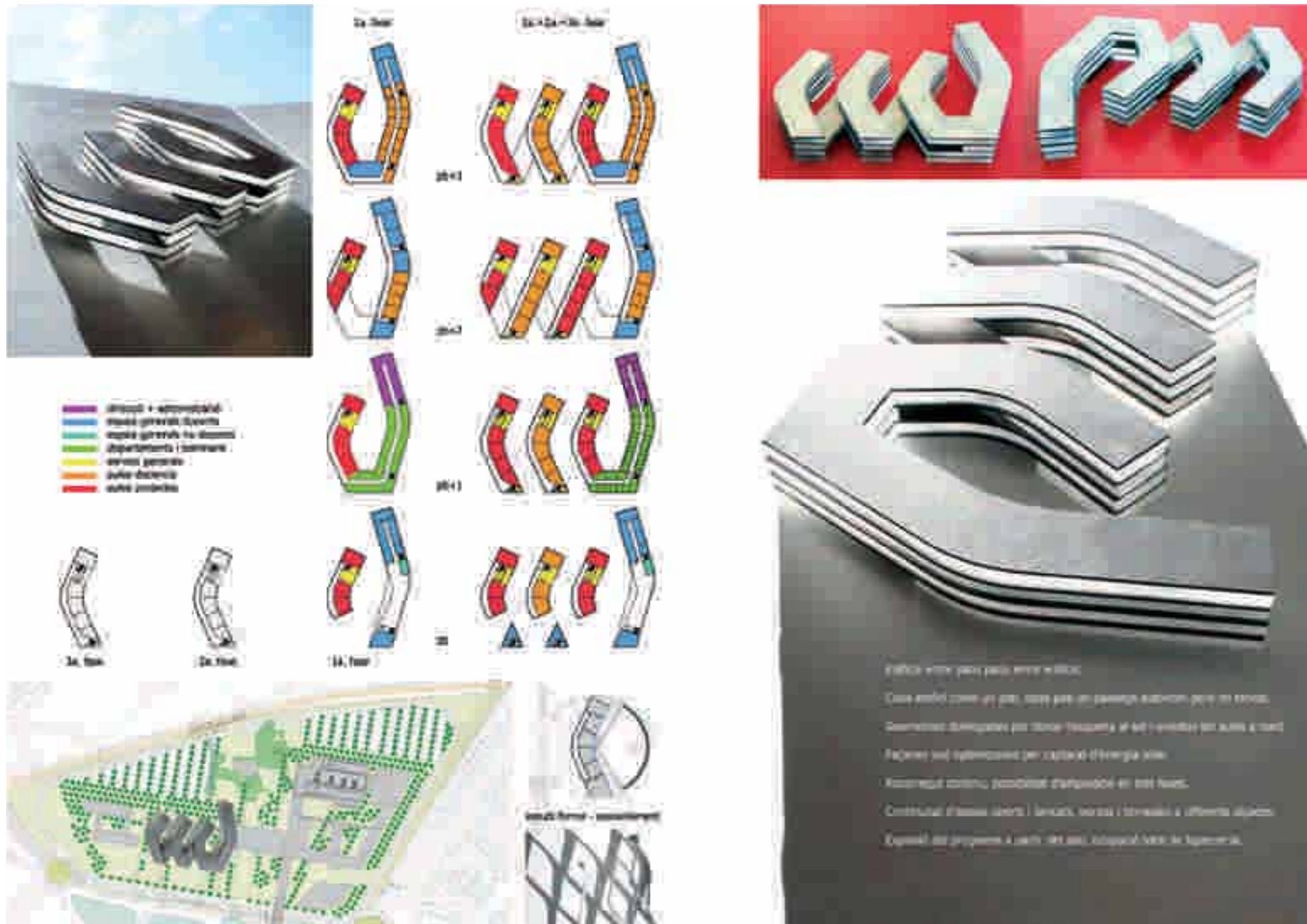


> LA "PELL EXTERIOR", ÉS EL FILTRE ENTRE LO MÉS PÚBLIC I LO MÉS PRIVAT, ÉS L'EXPRESSIÓ DE LA CONCEPCIÓ UNITÀRIA DEL COMPLEX ARQUITECTÒNIC, DONA CARÀCTER AL RECINTE.

> LA "PELL INTERIOR": VARIADA, OBERTA, RESOL LA RELACIÓ ENTRE L'ESPAI INTERIOR I EXTERIOR DEL CAMPUS.



> LES CONDICIONS DE TRANSPARÈNCIA I DE BUÏDAT SÓN: L'AIRE, LA LLUM, LES RELACIONS VISUALS, EL CARÀCTER ALHORA TANCAT I OBERT DEL RECINTE.



Bardaji i Teixidor, associats + Franc Fernández. Proposta guanyadora

AUTORS DEL PROJECTE: Carles Teixidor i Franc Fernández.

"Tot el que existeix en l'univers és fruit de l'atzar i de la necessitat."
L'atzar i la necessitat - Assaig sobre la filosofia natural de la biologia moderna. Jaques Monod.

La parcel·la es pautava mitjançant franjes que amb el temps acollirien espècies arbòrees autoctones entre gramínies, recreant un entorn de caràcter rural. Proposta de Xerojardineria de baix consum i manteniment. El conjunt s'estructura amb un mòdul que permet compaginar la diversitat i la repetició, donant caràcter unitari al conjunt, dotant-lo d'una gran llibertat compositiva i expressiva.

Els panells de façana es distribueixen mitjançant lleis internes que responen a la coherència del sistema. Cada façana utilitza un percentatge diferent d'obertures en funció del millor rendiment energètic de cadascuna. Els panells d'acer inoxidable permeten que les façanes interactuin amb la vegetació convertint el límit de les edificacions en difús.

La proposta pretén crear un ambient fortament inserat en la vegetació. Treballar entre límits visuals vegetals.

La proposta s'estructura com un sistema. Els programes s'agrupen en espècies, caracteritzats per les dimensions i alçàries que els són pròpies. Les amplàries i alçàries proposades permeten un correcte rendiment energètic.

Elements abstractes d'arquitectura estructurats en sistemes de lliure aplicació que al introduir-se en el lloc, el transformen, acoplant i adaptant. Un lloc no és estàtic, és viu i s'ha de transformar continuament al llarg del temps (...)

L'escola d'Arquitectura s'organitza en tres cossos d'edificació, separats físicament, però relacionats visual i ambientalment, per dos patis arbrats subdividits en dues parts cadascun d'ells, per a controlar les seves proporcions.

En el cos 1, on se situa la porta principal de l'escola, s'hi ubiquen els espais de direcció, administració i departaments, en les dues plantes superiors, amb majors condicions de privacitat, i en les dues plantes inferiors s'hi ordenen els espais generals no docents i docents, amb major grau de relació amb l'exterior i amb els alumnes de l'escola. (Veure plantes detallades).

El vestíbul d'entrada i la sala d'exposicions constitueixen el mateix espai de doble alçada. La sala d'estudis, amb una gran terrassa annexa, se situa en la perllongació del cos i cap a l'interior del campus, amb vistes sobre la masia i els jardins centrals.

En el cos 2, s'hi ordenen les aules de docència (presencial), ocupant les tres plantes d'aquest cos d'edificació, d'identiques dimensions generals (amplada i llargada) que el cos 1. La reducció de l'alçada respecte dels

cosos 1 i 3, millora la qualitat arquitectònica i ambiental dels patis, i la percepció i relacions visuals internes del conjunt de l'escola. En el cos 3, s'hi ordenen les aules gràfiques i de docència no presencial i les aules informàtiques de lliure accés. Són els espais que requereixen majors dimensions d'amplada i alçada.

Per raó dels seus usos i dimensions, el cos se situa en el front més exterior del Campus, que constitueix el front lateral esquerre de la "porta principal" del Campus, i el cos 2 en el mig, amb més proximitat amb els espais departamentals. No obstant, la total adaptabilitat dels espais de la ordenació del conjunt, permet incorporar els registraments i canvis que siguin necessaris.

Els accessos, les comunicacions verticals i les relacions horitzontals entre els tres cossos d'edificació es concentren en el cos transversal que subdivideix els patis, on se situen els ascensors i un conjunt de dues escales que connecten totes les plantes de l'escola. Els blocs generals de sanitaris troben el seu lloc idoni en aquest cos central, en l'espai entre els ascensors. Els recorreguts longitudinals pels tres cossos d'edificació es produeixen pels espais-corredor de relació i d'accés a: les aules, despatxos, tallers, etc., sempre amb llum i vistes sobre els patis interiors, integrant-se en l'espai de les aules gràfiques i l'espai col·lectiu dels departaments, a fi d'optimitzar útils del centre.



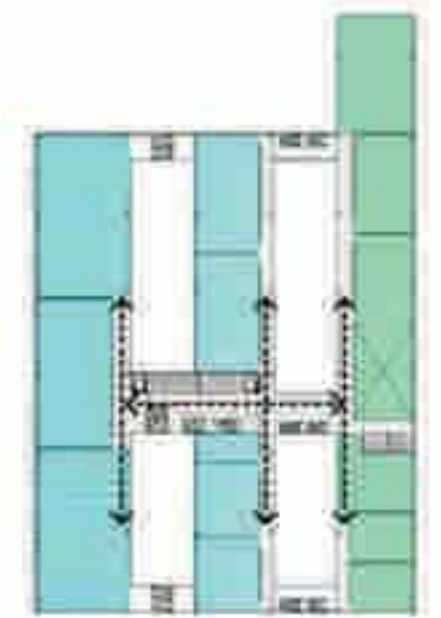
ALÇAT NORD 1



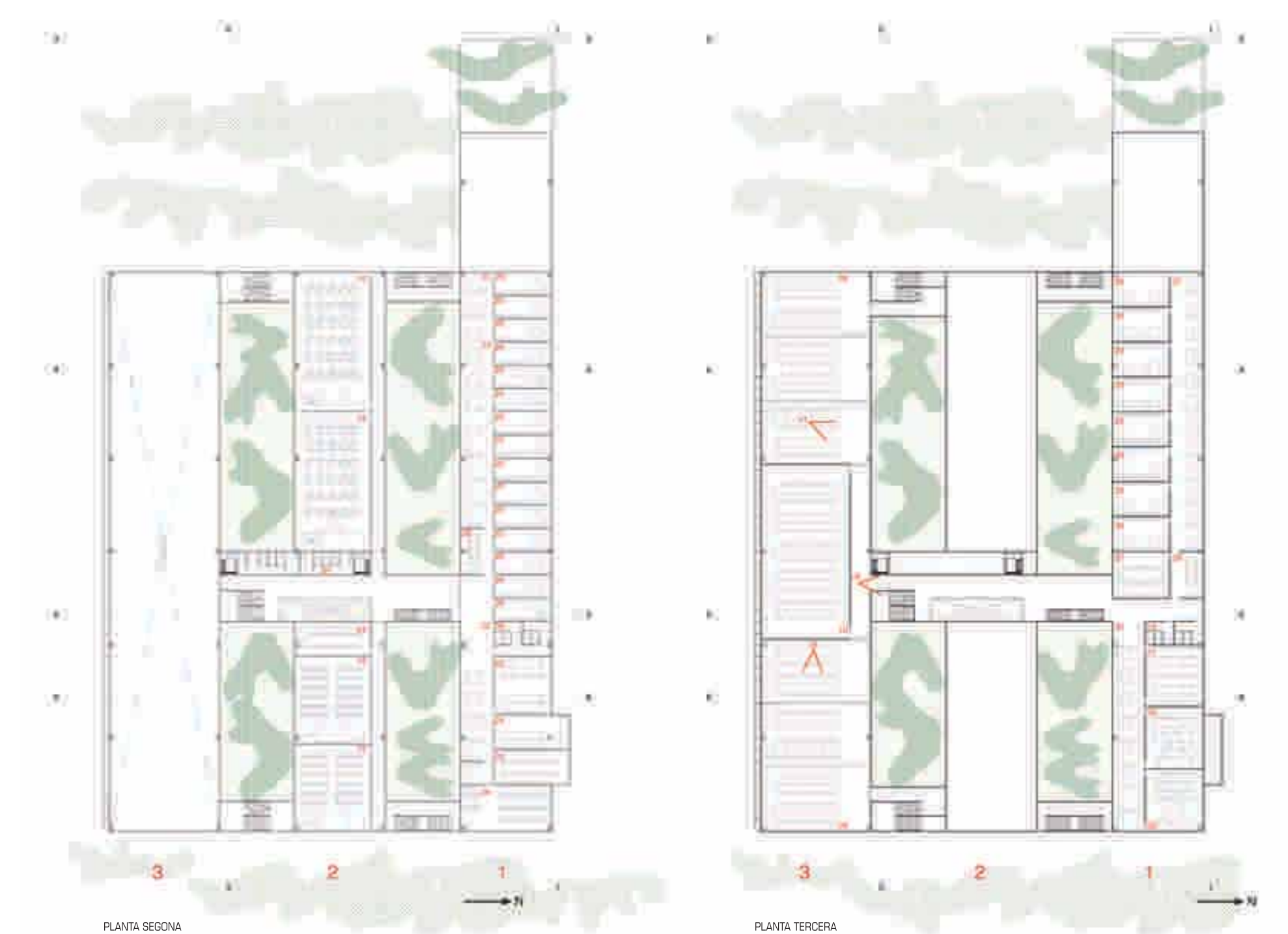
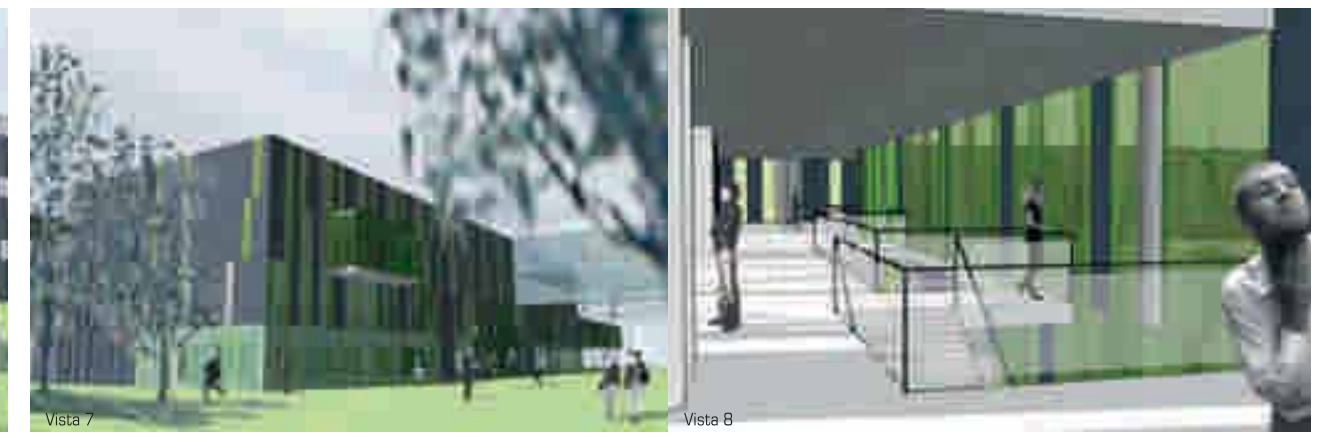
ALÇAT OEST 3

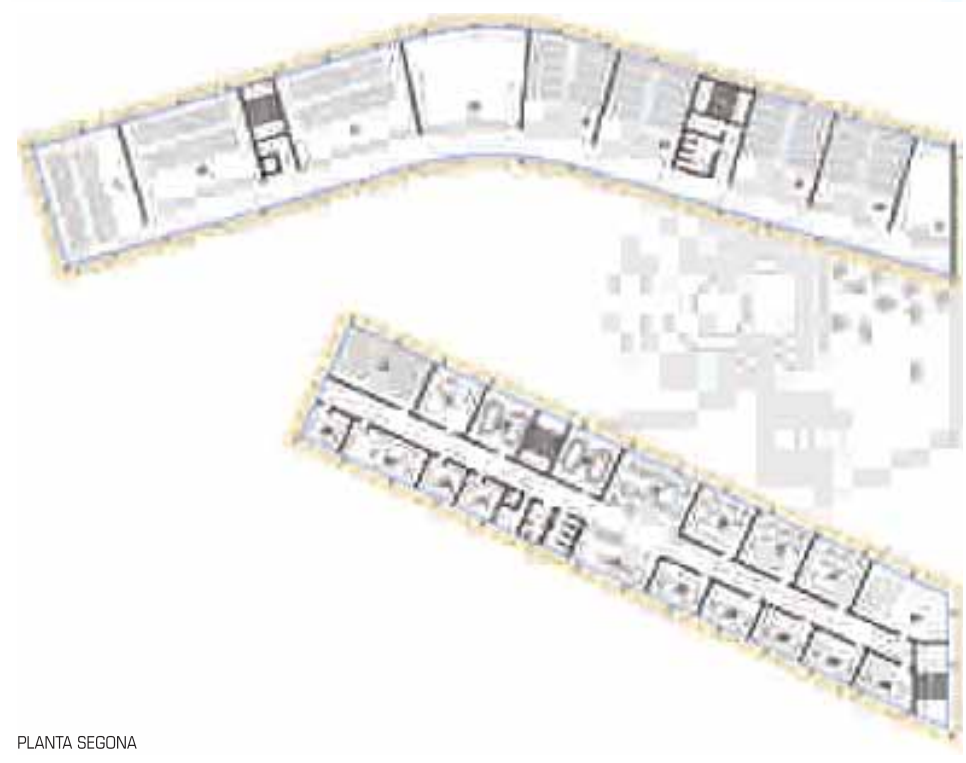
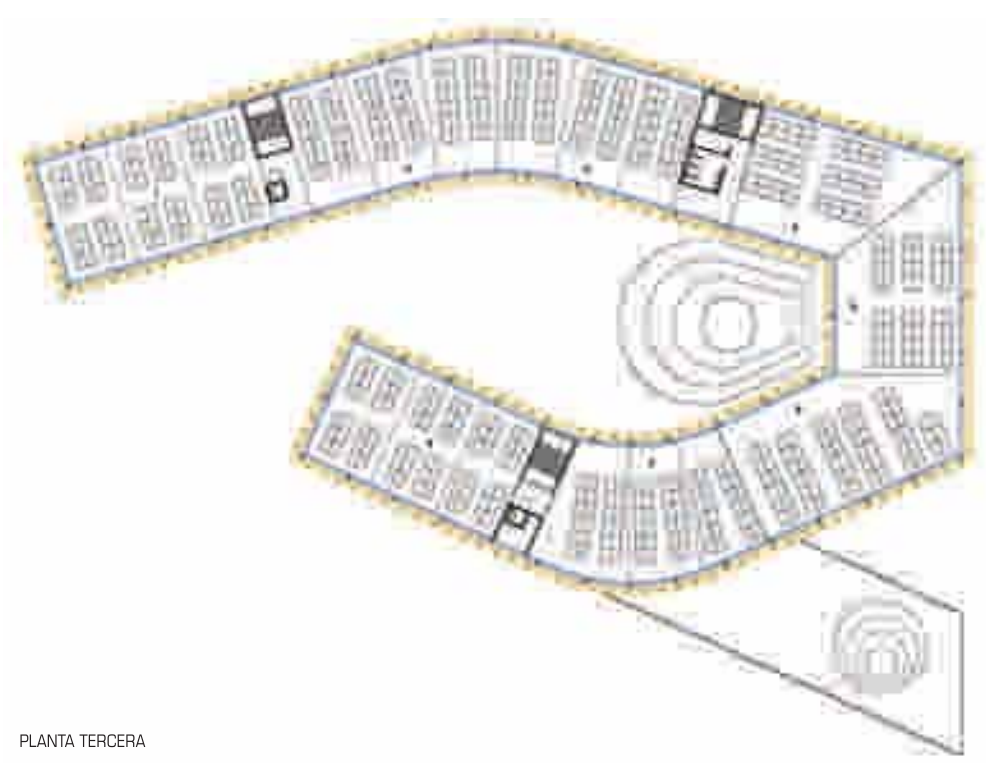
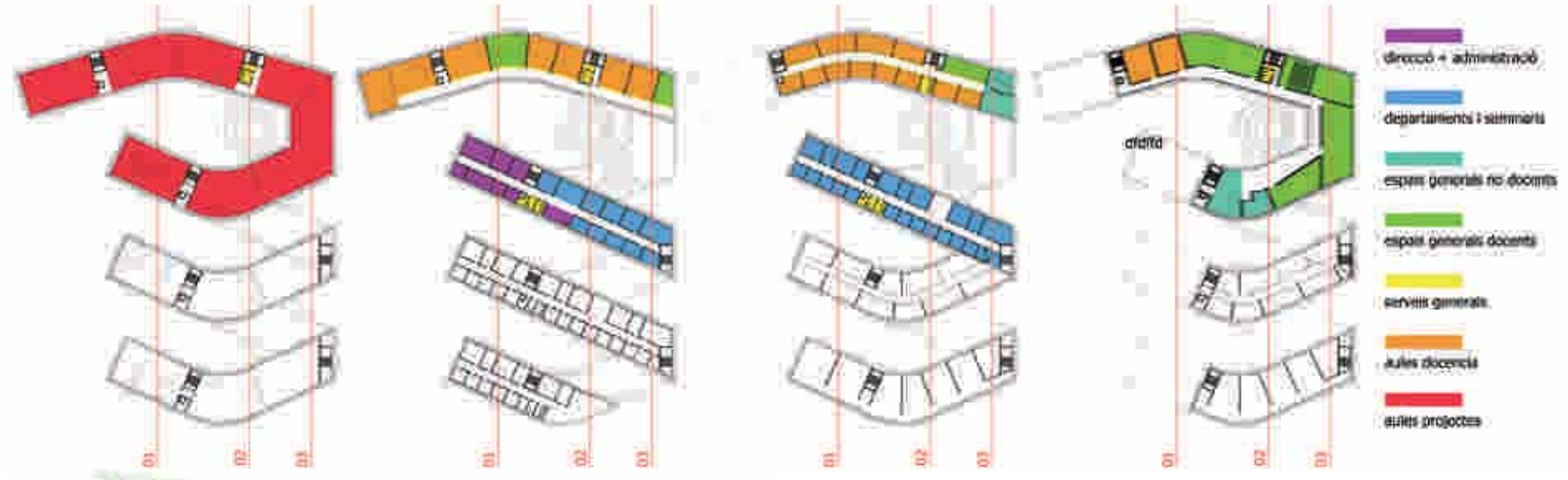
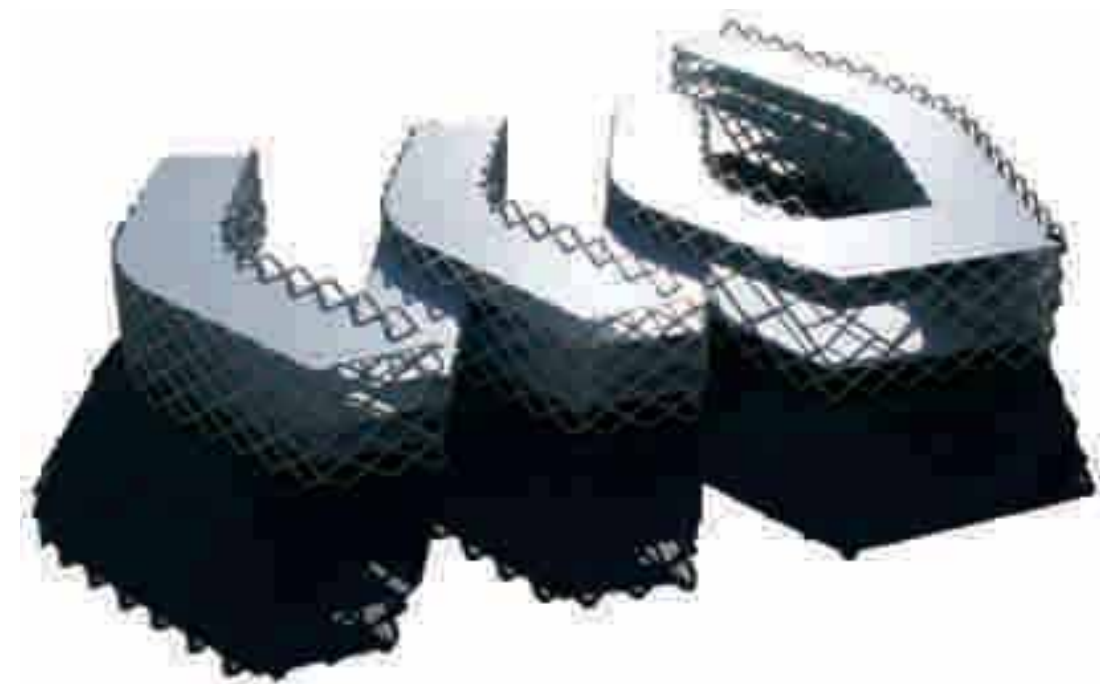


SECCIÓ 6



MINIMITZACIÓ RECORREGUTS

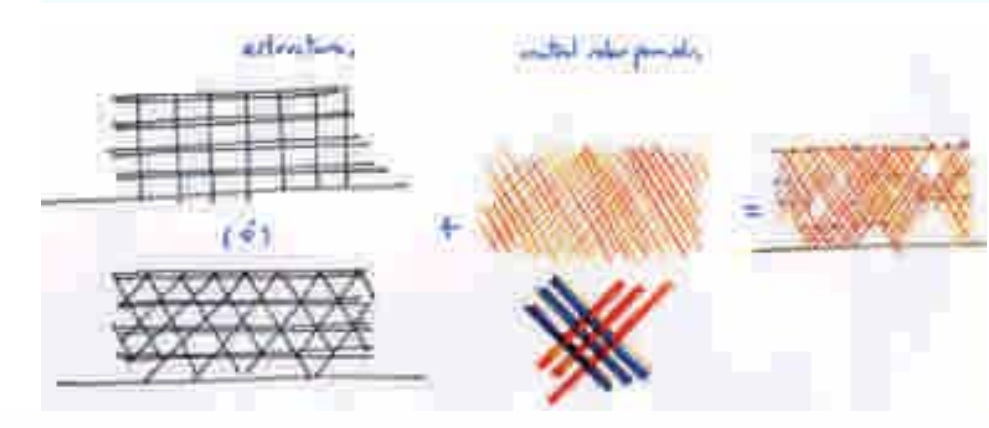
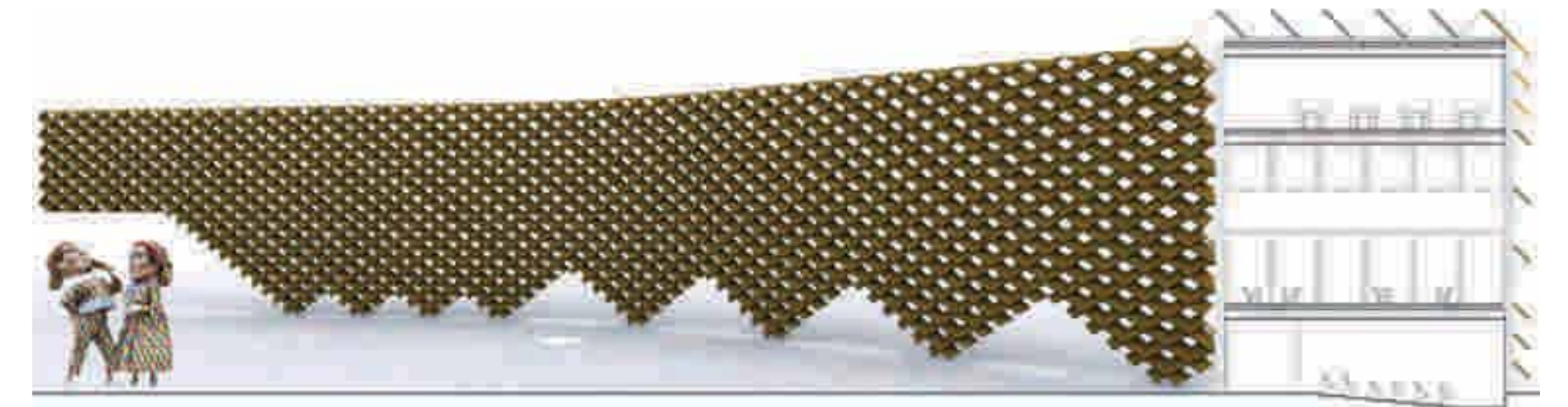




AUTORS DEL PROJECTE: Josep Cargol i Ricard Turon
 ...A Reus, Tarragona, Universitat Rovira i Virgili, Campus de Bellisens...
 ...Escola d'Arquitectura. Una nova edificació dins un campus en evolució...
 ...Alineada al vial d'accés principal, i interaccionada amb patis cap el campus obert i accessos des dels aparcaments habituals en un campus d'aquestes dimensions...
 Es desplega un edifici en quatre edificis...
 ...els dos primers objecte de la Fase 1, els altres dos podrien ocupar-los altres estudis universitaris sens perjudici del mateix Quatri-edifici...
 ...Cada edifici té un porxo d'accés i mínim una escala des de l'aparcament, cada edifici té un pati amb un paisatge però no tancat a l'exterior, cada edifici en té un altre davant que li dona llum reflexada, amb entitat

independent però sense obviar-ne la seva interrelació i teló de fons...
 ...S'agrupen el màxim d'aules, seminaris, tallers amb orientació a Nord... els passadissos entesos com aules recorren les bandes Sud...
 ...A la Planta Baixa hi ha creument visual de est a oest, a plantes primera i segona els quatre volums es superposen, amb els departaments, tutories, zones d'administració, despatxos...
 ...entre plantes es pot crear entre volums per l'exterior...
 ...El Bar ocupa el lloc privilegiat a doble alçada entre plantes i com una aula més a l'aire lliure...
 ...A l'última planta, les aules de Tallers de projectes envolten els dos edificis d'Arquitectura, i prenen llum per la coberta...
 ... Les Peces edificatòries d'Arquitectura serien a base d'estructura

mixta de pilars i jàsseres boyd d'acer combinat amb prelloses de formigó per permetre tant la seva execució ràpida així com la flexibilitat geomètrica en planta i pels carnis de distribucions que es puguin sorgir...
 ...l'estructura genera tota la combinatòria de façana...
 Els tancaments exteriors serien de vidre...
 ...S'embolcalla totes les volumetries amb parasols de fusta resseguint l'estructura en totes direccions i prenent la orientació aquestes grans lameles segons el control de llum que es vol a l'interior... màxima captació a Nord... màxim control a Sud...
 ...Els volums edificats, de nit son làmpades gegants que distreuen la mirada dels passatgers que arriben a Reus amb tren per per estudiar Arquitectura i trepitjar terra i obra de Antoni Gaudí...



BO1 Arquitectes + Marc Albiol. Proposta finalista

AUTORS DEL PROJECTE: Lluís Domènech, Roser Arnadó, Ramon Domènech i Marc Albiol

Docència > Està clar que les noves tecnologies estan revolucionant la docència fins al punt de l'aparició de centres universitaris com la Universitat Oberta de Catalunya en què inclou desapareix físicament la "facultat" i el "campus". No es pot obviar aquest fet en la projectació d'una nova facultat, ja sigui a nivell d'instal·lacions, principalment de telecomunicacions, o constructivament fent una arquitectura flexible capaç d'adaptar-se a les necessitats canviants de cada època.

D'altra banda, i concretitzant en l'Escola d'Arquitectura, com a ex-alumnes i professors d'aquesta disciplina considerem que el contacte humà, l'intercanvi d'idees i opinions és molt enriquidor i cal fomentar-ho. Per aconseguir-ho tindrem una especial cura en el tractament dels espais comuns.

Volumetria determinada > Es tracta d'un projecte amb una volumetria força definida i lligada a la resta de construccions del futur Campus de Bellisens; però a més a més, aquest campus està integrat en un Projecte Urbanístic de més gran escala. Tot i això no podem passar per alt la dificultat i els anys que passaran perquè aquest Planificació Urbanística es consolidi; és per això que cal tenir molt en compte les diferents fases d'execució del conjunt. Al començament destacarà l'entitat de la facultat com a peça única que "juga" amb les preexistències (la facultat de Ciències Econòmiques i Empresariales, el Mas, els vials i la natura) i amb el pas del temps d'aquesta individualitat es passarà a una encadenació de cossos que acabaran compostant el Campus, i en el seu dia serà el Campus que actuarà com a peça d'articulació de la ciutat amb el nou Eixample.

Reforçar la idea d' "edifici pati" > Les premisses de les que hem partit ens duen a voler accentuar la idea d' "Edifici Pati", amb una clara diferenciació del perímetre exterior i l'interior. La universitat està tractada a mode de claustre, concentrant molta activitat tant en el pati com en els passadissos circumdants.

Consideracions amb l'entorn

- Capacitat d'adaptar-se a la construcció per fases: Com diem amb anterioritat, el nostre edifici ha de poder adaptar-se perfectament a les diverses fases d'execució. La permeabilitat en planta baixa ens permet accedir per diferents punts al pati, eix vertebrador de l'edifici. D'aquesta manera responem als fluxes de gent que venen ja sigui des de la Facultat d'Econòmiques com del nou aparcament previst a l'altre costat del mas.

Si pensem a mig i llarg termini, un cop realitzat el nou projecte urbà situat a l'oest, un dels accessos principals al Campus serà a través de la nova Rambla. L'"edifici pont" que comunicaria la Facultat d'Econòmiques amb la d'Arquitectura farà de "porta" d'entrada al Complex Universitari. Vista la importància que se li ha volgut donar a aquest punt, creiem oportú aprofitar la gran porxada generada pel citat "edifici pont" per col·locar-hi l'accés principal a la nostra universitat.

- Diferenciació exterior / interior: El Campus està situat en l'encreuament de dues grans vies de circulacions generals. D'un costat l'Avinguda de Bellisens que comunica amb les principals vies de trànsit rodat de la zona (AP 7, T11...) i de l'altre la via del tren. Per tant La Universitat d'Arquitectura serà una fita en el camí, i caldrà tractar-la com a tal. Per aconseguir-ho no cal recórrer a elements o materials especials sinó que el que és important és que tant el volum general com la pell exterior responguin a les necessitats i proporcions del projecte urbanístic.

La façana exterior, a base de panells prefabricats de formigó vist, és austera i neutra a fi de que lligui amb la Universitat existent i que faciliti la relació amb les futures construccions veïnes, algunes d'elles adossades al nostre edifici.

Així com hem dissenyat la façana exterior a gran escala, el tractament de la interior, molt més permeable, és ben diferent, ja que li conferim un

aspecte més càlid per permetre el bon ús d'aquest espai central tant important a nivell funcional i organitzatiu.

Funcionament

- Estratificació del Programa:

- . Tallers i zones comuns en Planta Baixa.
- . Aules en Plantes Primera i Segona.
- . Despatxos i administració en Planta Tercera.

La disposició dels tallers, sales d'actes, exposicions i altres activitats d'ús comunitari en planta baixa, juntament amb la voluntat d'unió de les diferents facultats a través dels respectius patis, permetrà la interrelació i l'intercanvi cultural no només dels estudiants d'arquitectura sinó amb els d'altres disciplines.

- Circulacions:

4 nuclis situats en els vèrtexs del pati (2 principals i 2 secundaris) responen tant a les necessitats funcionals com a les d'evacuació. Els espais de circulacions horitzontals són un dels punts més característics del projecte. Mentre que l'edifici està regit per una estructura i funcionament molt racional, l'espai de circulacions que s'aboca al pati té un caràcter i tractament molt més lliure fent que aquest no sigui un espai residual sinó tot al contrari...

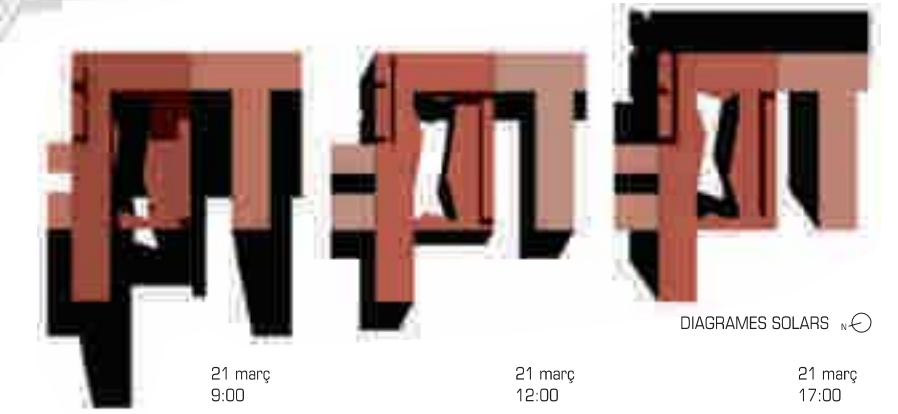
. En planta baixa disposarem d'una porxada que ens protegirà de les inclemències del temps i l'assolejament a l'estiu, i hi podrem tenir exposicions temporals.

. En el primer pis s'hi disposarà la sala d'estudis.

. En la segona planta aquest espai servirà com a suport a les aules gràfiques.



PLANTA EMPLAÇAMENT

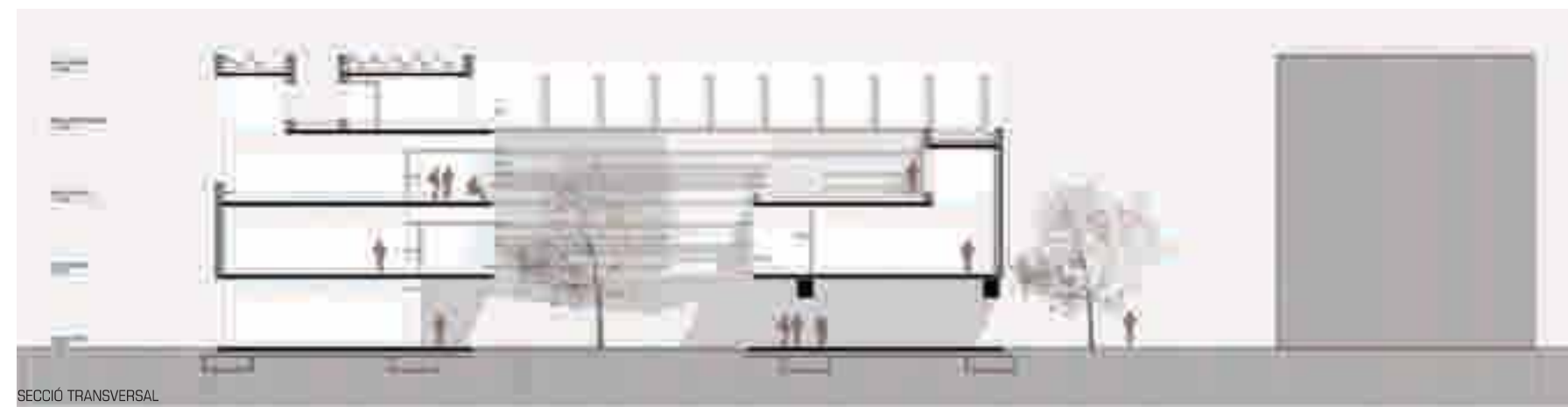


DIAGRAMES SOLARS

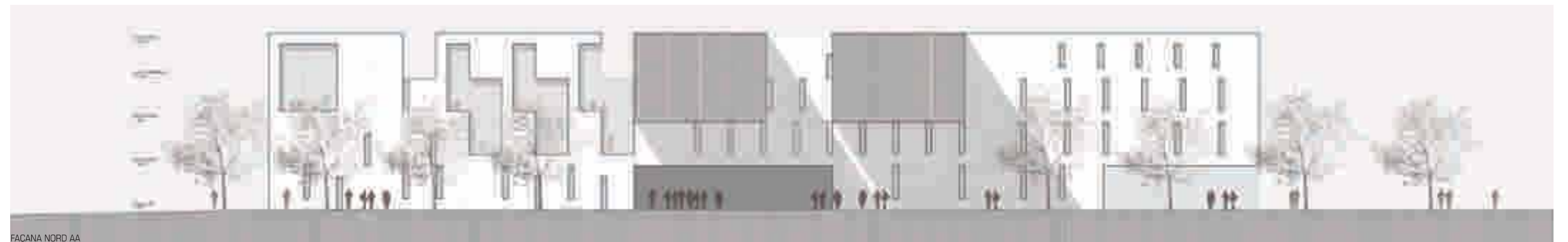
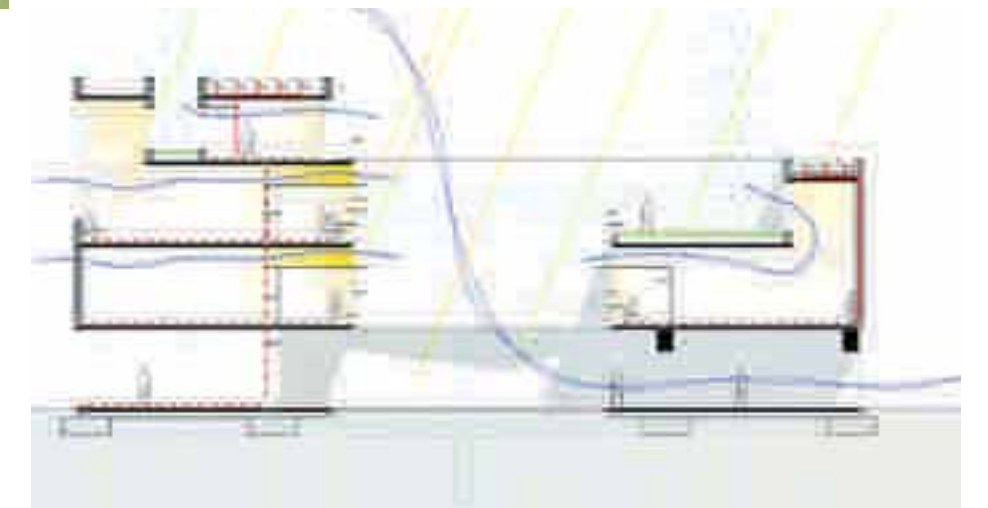
21 març
9:00

21 març
12:00

21 març
17:00



SECCIÓ TRANSVERSAL



FAÇANA NORD AA



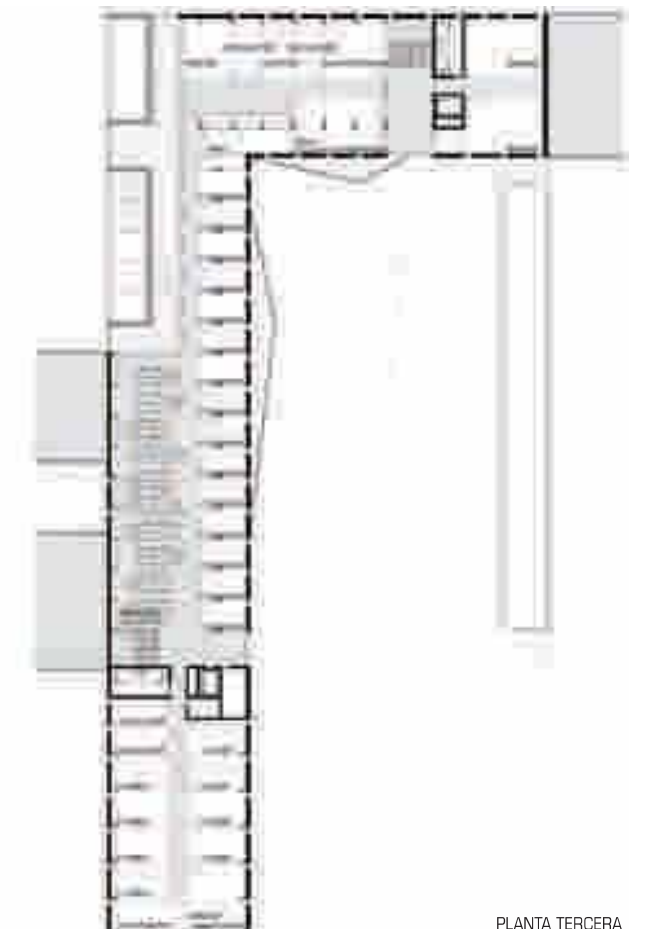
PLANTA BAIXA



PLANTA PRIMERA



PLANTA SEGONA



PLANTA TERCERA

STEM Arquitectes. Proposta finalista

AUTORS DEL PROJECTE: Esteve Aymerich, Inés de Rivera i Ton Salvadó

L'Escola d'Arquitectura de Reus al campus de Bellisens

Entenem l'Escola d'Arquitectura de Reus com un fragment d'un organisme que té vida pròpia, creix, respira..., el campus de Bellisens; i per tant la imaginem com una estructura capaç de créixer, connectar-se... que faciliti l'intercanvi d'estudiants i professors, siguin de la facultat que siguin, i per tant amb uns límits prou flexibles.

Plantem l'ordenació del campus, a partir d'una xarxa de camins interns que van interconnectant tot el campus i que jeràrquicament, connecten d'alguna manera els equipaments, la residència amb els serveis generals, internament les àrees estudiantils, o bé els departaments.

Cada nova facultat, cada equipament intern, és un fragment d'aquest teixit més gran -el campus- que té unes lleis pròpies de creixement, i que poden extendre's fins on el campus ho demani.

L'Escola d'Arquitectura la intuïm com un edifici, sense més forma, que l'organització tridimensional del programa, atent a l'orientació i per tant al control de l'assoleïment i a la lluminació, a la mobilitat i l'accessibilitat interna... i per tant el resultat pot ser un sistema de volumetries amb un alt grau de perforació, que aporti aire i llum, i per tant garanteixi un alt nivell de confort als seus usuaris.

Aquestes volumetries que s'extenen sobre un fragment de la trama que formen els eixos del campus, acaben generant un sistema de porxos i terrasses accessibles, que doten a cada peça de l'edifici d'unes condicions pròpies, per les vistes, per la qualitat de la llum, per l'extensió cap a l'exterior...

Els criteris estructurals, constructius i de pell són en canvi malgrat les singularitats de posició, sempre els mateixos, així les façanes a llevant

i ponent quan busquin la llum sempre estaran protegides per lames verticals, a sud sempre per una gelosia, a nord grans obertures...; o bé l'organització de l'estructura partint d'una trama homogènia.

El programa

Hem organitzat el programa pel creuament dels següents paràmetres:

- De la interconnectivitat amb la resta del campus a nivell de planta primera, identificant tres eixos horitzontals: el de connexió general campus, el dels diferents estudis i el departamental.

- D'una certa estratificació de capes, des de les peces més públiques en planta baixa a les d'ús estrictament estudiantil a la planta tercera; de gra petit a baix fins a gra gran a dalt, i així de la mateixa manera a mesura que anem pujant els espais d'irrigació i distribució es van fent petits i de menys reconegut.

- De la identificació de les tres escales necessàries per irrigar l'edifici (per raons de connectivitat i evacuació), amb eixos verticals programàtics, estudiants d'arquitectura tècnica, estudiants d'arquitectura i professorat. El resultat és que en planta baixa accedint a l'edifici des d'una gran seqüència de porxos a un gran vestíbul s'arriba a la planta més pública: tallers i laboratoris, sala de graus i arxíu gràfic, cooperativa i sala estudis.

En planta primera amb la màxima interconnectivitat amb les futures facultats i la residència d'estudiants per una banda i amb els serveis generals de campus per l'altra, s'organitzen les aules de docència d'arquitectura tècnica al voltant de la primera escala, i d'arquitectura de l'escala central, administració i departaments al voltant de la tercera escala.

En planta segona les aules informàtiques d'arquitectura tècnica al voltant de la primera escala, i d'arquitectura de l'escala central, la resta de departaments al voltant de la tercera escala.

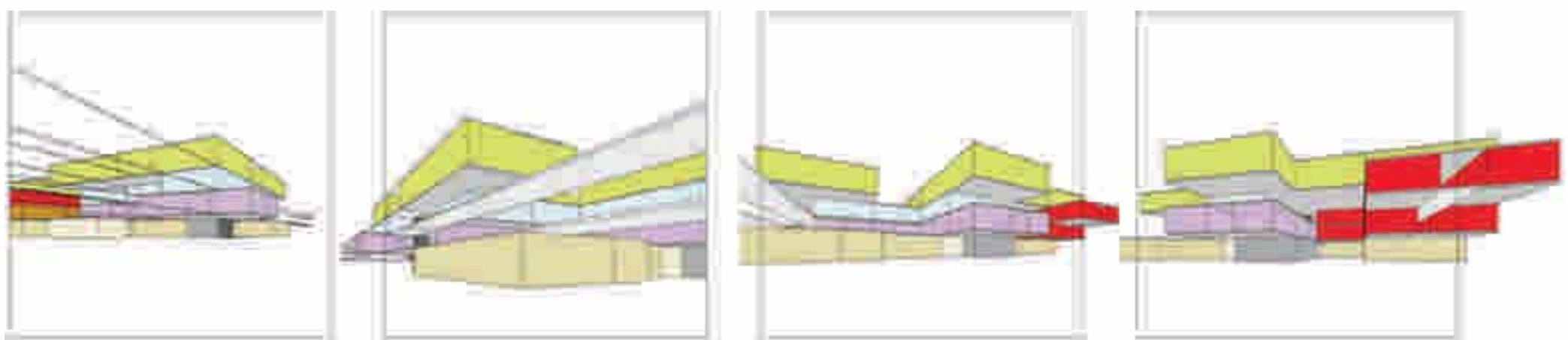
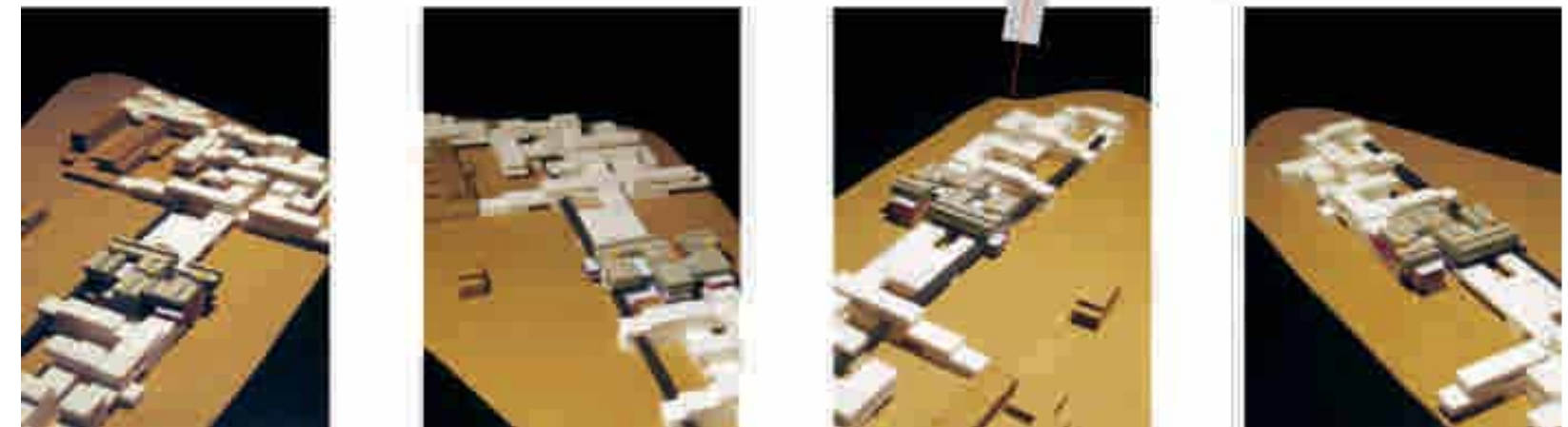
En planta tercera les aules gràfiques i de docència no presencial, amb més altura i amb il·luminació zenital.

Encaix climàtic i sostenibilitat

A distància la trama proposada per al campus de Bellisens, no té orientació, és en acostar-se que volem que l'arquitectura es comporti com una veritable rosa dels vents, que resseguint les façanes, ara des de les plantes, després un cop l'edifici construït, expressi les distintes orientacions, fruit de la voluntat del control climàtic; façanes a llevant i ponent protegides per lames verticals per a la protecció del sol rasant del matí i tarda, façanes a sud protegides per gelosies de ceràmica i façanes a nord aprofitant la llum homogènia sense cap més filtre que el vidre. També per la geometria en secció aconseguim que algunes façanes orientades a sud, estiguin protegides pels cossos superiors que actuen de grans ràfecs.

L'aprofitament energètic del sol és fonamental en el nostre clima, i aprofitant la protecció dels llummaris, hem dissenyat la disposició de plaques fotovoltaïques en els llummaris en la direcció est-oest, i uns panells verticals per a la producció d'aigua calenta per al preescalfament dels aerotermos en els llummaris en la direcció sud-nord.

Si des de l'arquitectura ja evitem el sobreescalfament de l'edifici, i per tant l'enfosquiment innecessari que produeix l'enlluernament i provoca l'ús indegut de la llum artificial, només ens cal aïllar bé l'edifici i garantir la ventilació natural, per a tenir un bon comportament tèrmic.



SECCIÓ AA AULES

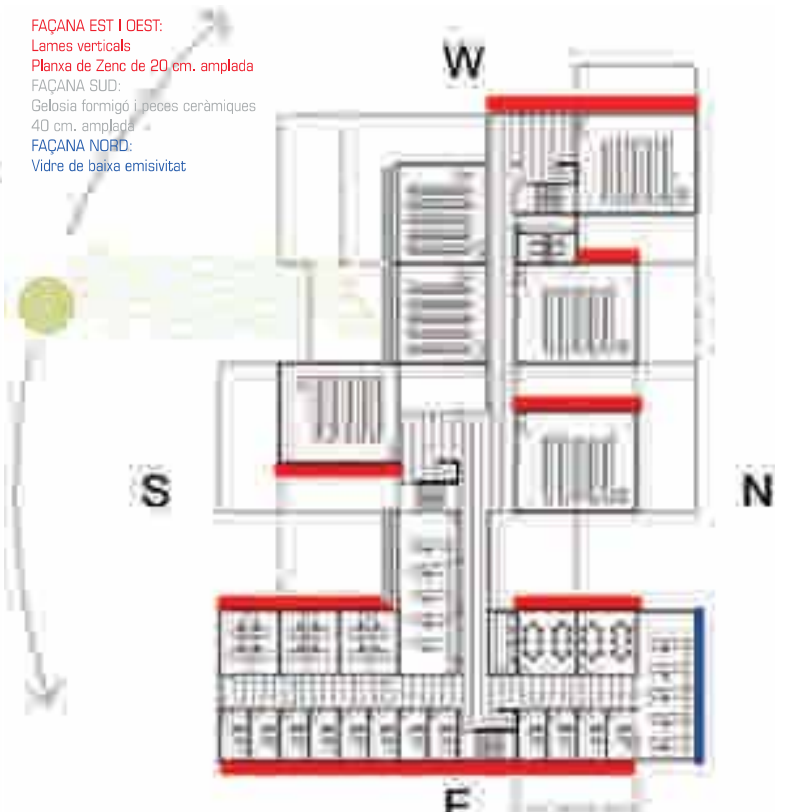
SECCIÓ BB DEPARTAMENTS

SECCIÓ CC



PLANTA BAIXA

PLANTA PRIMERA



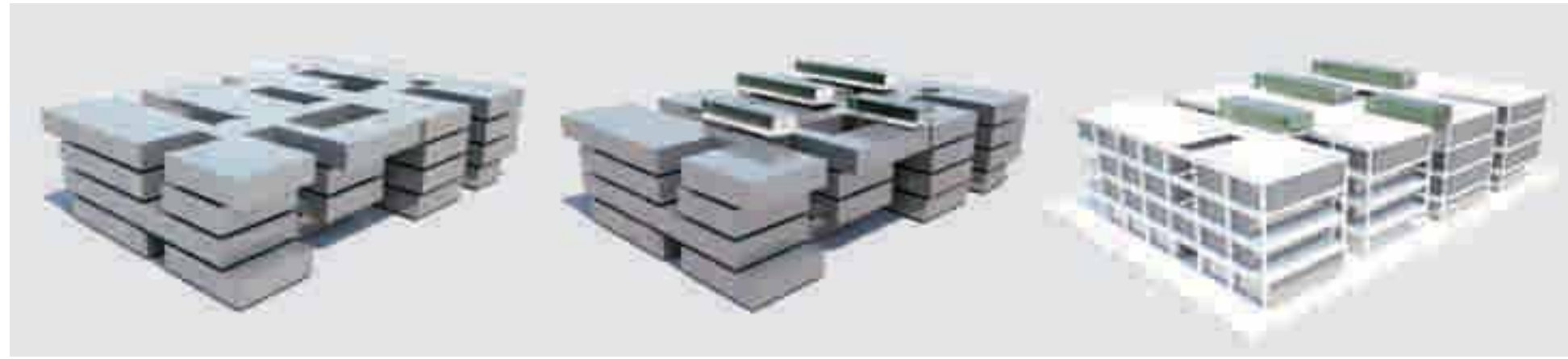
PLANTA SEGONA

PLANTA TERCERA



FAÇANA EST I OEST:
Lames verticals
Planta de Zinc de 20 cm. amplada
FAÇANA SUD:
Gelosià formigó i panells ceràmiques
40 cm. amplada
FAÇANA NORD:
Vidre de baixa emissivitat

DEPARTAMENT RECERCA
AULARS, TALLERS DOCÈNCIA
SERVEIS GENERALS CAMPUS
RESIDÈNCIA ESTUDIANTS
CENTRE TECNOLOGIA NUTRICIÓ



AUTORS DEL PROJECTE: Pere Riera, Josep M. Gutiérrez, Montserrat Batlle, Marc Binefa, Montserrat Fusano i Ignacio Álvarez

El Campus: L'actual proposta de Pla especial, amb molt bon criteri, aposta per una mena d'edifici únic.

Acceptem de molt bon grat la major intencionalitat urbana inscrita en la proposta actual, però ens és indispensable, abans de concretar el nostre edifici, partir d'un sistema més genèric i aprofundir en la proposta urbanística general.

Apostem també per un campus amb un sol edifici, però volem trobar un sistema morfològic-construïu obert (gestió del buit i del pes) que faci treballar conjuntament les distintes i diverses parts que conformen el campus: edificis, cotxes, vegetació, mobilitats, estructures, buits i plens, llums i ombres.

Un sistema genèric? No, un sistema genètic: un sistema que accepta el llegat de la primera modernitat d'homogeneïtat i transparència espacial i constructiva, però que alhora, és capaç d'incorporar-hi, també, les particularitats del lloc i del programa.

Es proposa una malla de buit, ple i arbre, capaç de colonitzar tot el territori.

Alcoves, on el dins i el fora es confonen. Buscant que aquella emoció fundacional del lloc formada pels patis-esclatxa sigui la cèl.lula mare de totes les actuacions del campus.

L'edifici de l'Escola d'Arquitectura: Un sòlid de 43x65m esqueixat amb quatre esclatxes i envoltat per fileres arbrades. Només cal assajar una de les possibles distribucions.

Una actitud excavadora d'un sòlid a partir del centrífugament del propi cos, talment com un miner a la recerca de la llum, de la beta del mineral, de la joia, del tresor o de l'arma.

La distinció entre buit i ple no és mai absolutament nítida, sinó borrosa. Massa i porus, ordre estructural i ordre distribuït, confosos i teixits en una mateixa continuïtat i plasticitat.

Què fan els cucs? Es busquen la vida navegant per la matèria. Malgrat tot, algunes trajectòries requereixen estabilitat i permanència.

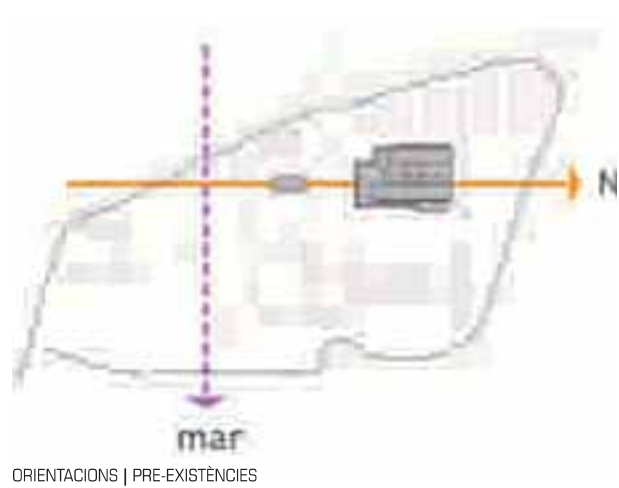
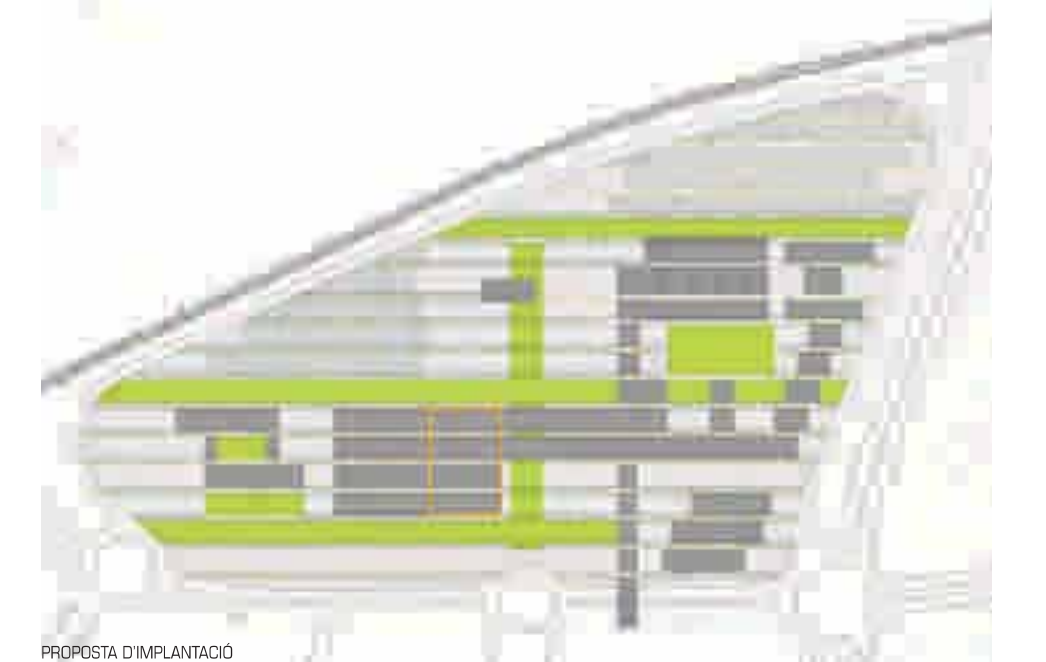
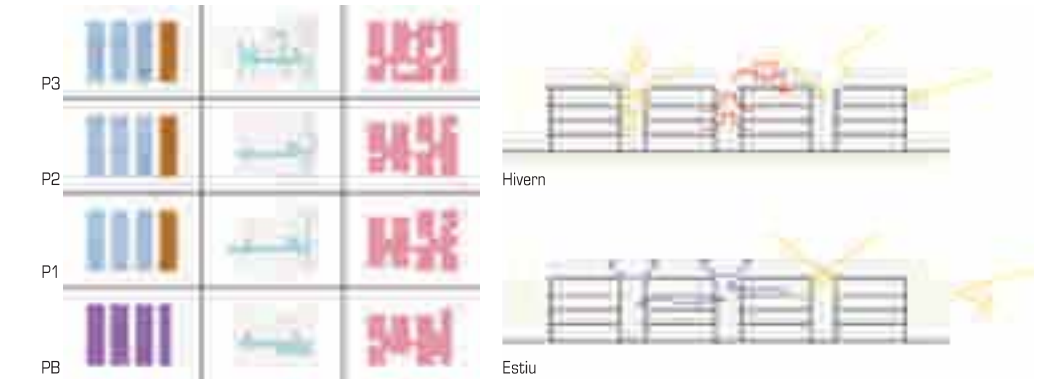
Es tracta, doncs, d'organitzar els itineraris i recurrents de tots els fluxos que travessen l'edifici. La resta serà, definitivament, molt més contingent. L'accés principal es decideix que es faci pel cantó de ponent penjant de la rambla porxada que hauria de recorre tots els edificis.

Les aules es concreten mitjançant patis, esclatxes, forats, retalls i d'altres mecanismes que donen moviment i continuïtat a tot el conjunt.

Una rambla interior, situada asimètricament per donar diversitat d'espais, travessa l'edifici de punta a punta, amb possibilitat d'accés, o només de sortida, a l'altre cantó. És l'espai central de relació i de comunicació de tota l'escola. D'aquí se'n deriven els recorreguts transversals necessaris. Dos nuclis verticals de comunicació transparents plantejats, amb escala, ascensor i conductes.

Patís-esclatxa amb contingut: vegetació, sistemes de petites connexions o terrasses entre les diverses parts de l'edifici. Són buits potencials de climatització i també d'espais de llibertat i de creixement potencial per completar la xarxa de connexions quan calgui. Espais buits que es colonitzaran progressivament i que ofereixen unes possibilitats d'ús més enriquidores. Transparència en totes direccions. Tancaments mòbils capaços d'enfonsar les aules, de donar parament de suport per enganxar còses, i de proporcionar intimitat.

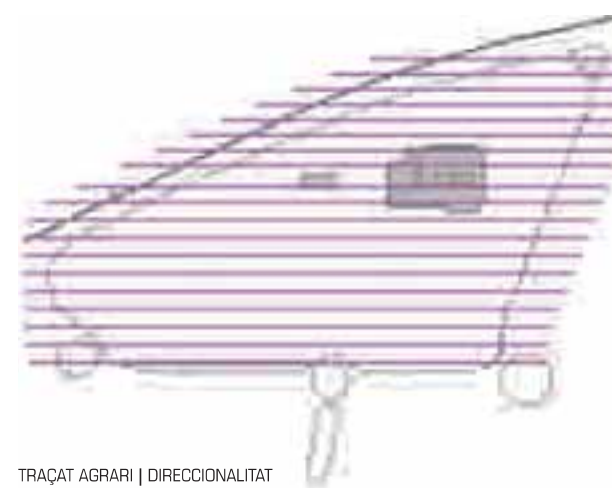
La contingència de l'ordre distribuït pot ser alterada i ajustada sense dificultat.



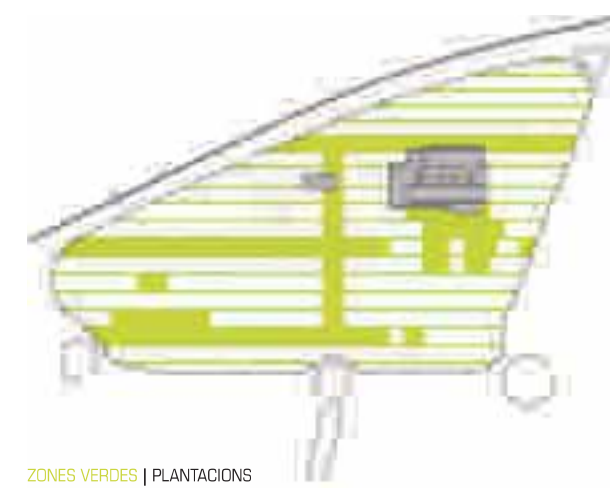
ORIENTACIONS | PRE-EXISTÈNCIES



PLA ESPECIAL | LÍMITS I GALIBS



TRAÇAT AGRARI | DIRECCIONALITAT



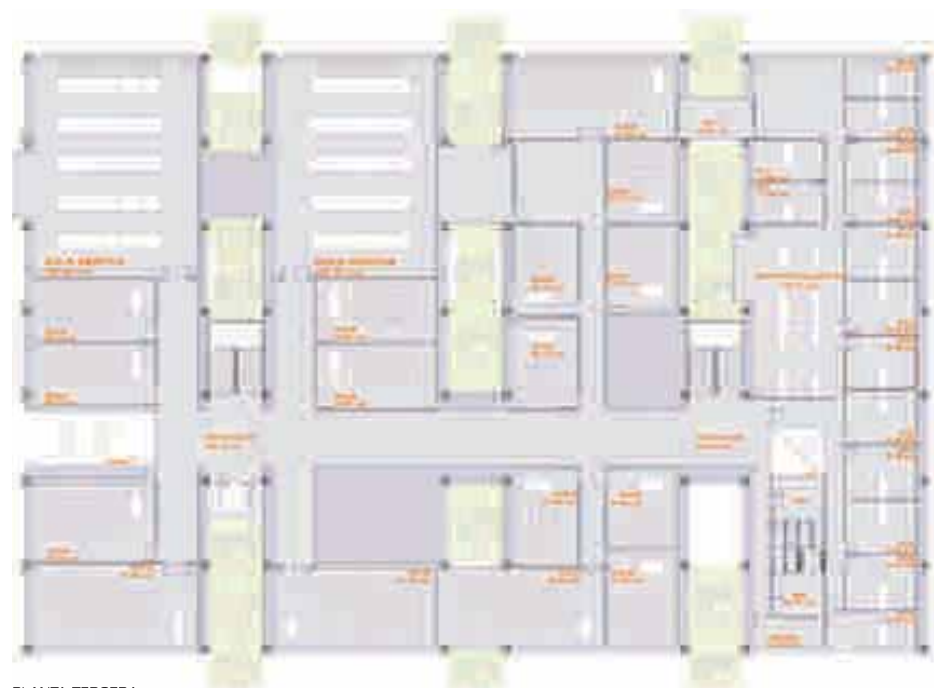
ZONES VERDES | PLANTACIONS



SISTEMA VIARI, SISTEMA PEATONAL



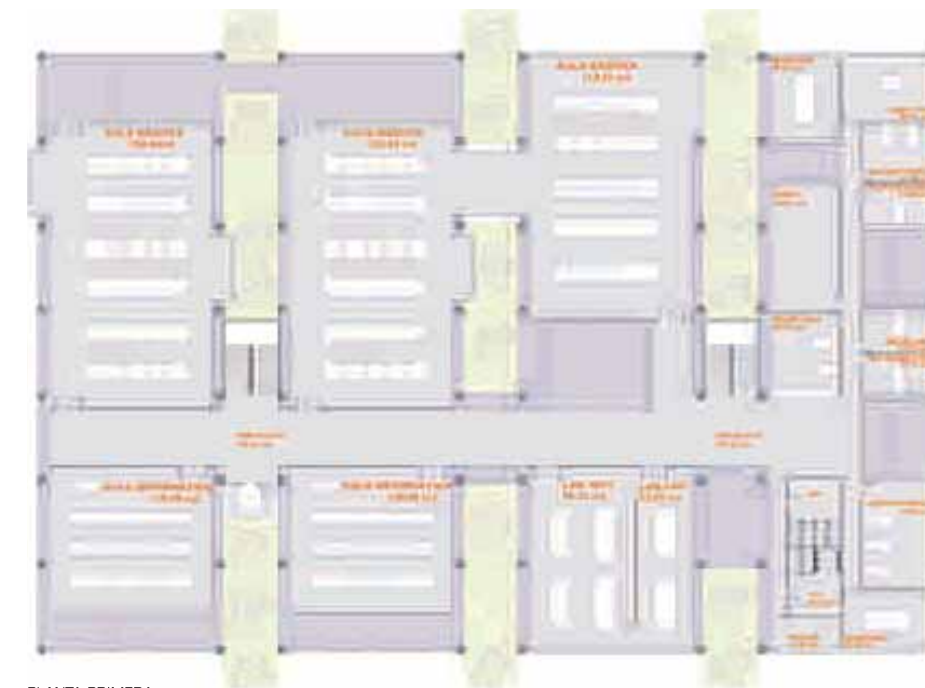
EDIFICACIONS PROPOSEADES



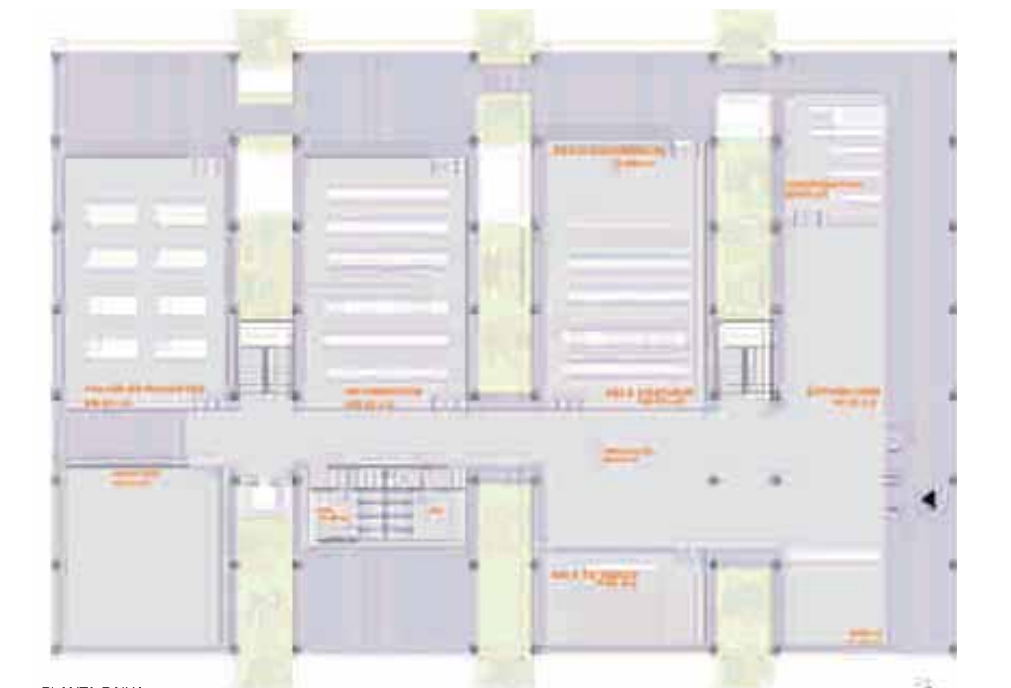
PLANTA TERCERA



PLANTA SEGONA



PLANTA PRIMERA



PLANTA BAIXA